



บันทึกข้อความ

ส่วนราชการ กองคลัง องค์การบริหารส่วนตำบลประศุก

ที่ สท ๗๔๓๐๒/ ๒๕๖๔

วันที่ ๒๐ ตุลาคม ๒๕๖๓

เรื่อง รายงานผลการใช้จ่ายงบประมาณประจำปีงบประมาณ พ.ศ.๒๕๖๓

เรียน นายกองดีการบริหารส่วนตำบลประศุก

ตามที่องค์การบริหารส่วนตำบลประศุกได้ตั้งงบประมาณรายจ่ายประจำปีและจัดทำแผนการใช้จ่ายเงินเพื่อเบิกจ่ายงบประมาณประจำปี พ.ศ. ๒๕๖๓ วงเงินงบประมาณจึงขอรายงานผลการใช้จ่ายงบประมาณ ประจำปีงบประมาณ พ.ศ.๒๕๖๓ รายละเอียดดังนี้

ตาราง ๑. แสดงผลการเบิกจ่ายแยกตามหมวดรายจ่าย

หมวดรายจ่าย		ประมาณการ	รายจ่ายจริง	คิดเป็นร้อยละ
งบบุคลากร	เงินเดือน (ฝ่ายการเมือง)	2,347,080.00	2,335,450.00	99.50
	เงินเดือน (ฝ่ายประจำ)	7,407,710.00	7,123,177.10	96.16
งบดำเนินงาน	ค่าตอบแทน	1,254,700.00	447,781.75	35.69
	ค่าใช้สอย	5,904,460.00	5,001,585.42	84.71
	ค่าวัสดุ	1,789,320.00	1,483,287.02	82.90
	ค่าสาธารณูปโภค	633,000.00	589,670.15	93.15
งบลงทุน	ค่าครุภัณฑ์	288,700.00	216,500.00	74.99
	ค่าที่ดินและสิ่งก่อสร้าง	3,645,100.00	1,980,000.00	54.32
งบเงินอุดหนุน	เงินอุดหนุน	1,315,000.00	1,247,126.90	94.84
งบกลาง	งบกลาง	13,798,260.00	13,542,295.10	98.14
รวม		38,383,330.00	33,966,873.44	88.49

จากตาราง จะเห็นว่าในบางหมวดรายจ่ายมีผลการเบิกจ่ายต่ำกว่าร้อยละ ๗๕ เนื่องจากมีการกันเงินรายจ่ายไว้เพื่อนำไปจ่ายในปีงบประมาณ พ.ศ.๒๕๖๔ รวมจำนวนทั้งสิ้น ๒,๑๓๐,๐๐๐ บาท จึงทำให้มีผลการเบิกจ่ายในปีงบประมาณ พ.ศ.๒๕๖๓ ต่ำ รายละเอียดดังนี้

๑.หมวดค่าตอบแทน มีผลการเบิกจ่ายร้อยละ ๓๕.๖๙ มีการกันเงินไว้จ่ายในปี ๒๕๖๔ ประเภทค่าตอบแทนผู้ปฏิบัติราชการอันเป็นประโยชน์ รายการเงินประโยชน์ตอบแทนอันอันเป็น กรณีพิเศษ จำนวน ๖๒๐,๔๐๐ บาท

๒.ค่าครุภัณฑ์ ผลการเบิกจ่ายคิดเป็นร้อยละ ๗๔.๙๙ มีรายการกันเงินค่าจัดซื้อครุภัณฑ์สำนักงานไว้จ่ายในปี ๒๕๖๔ จำนวนเงิน ๓๓,๙๐๐ บาท

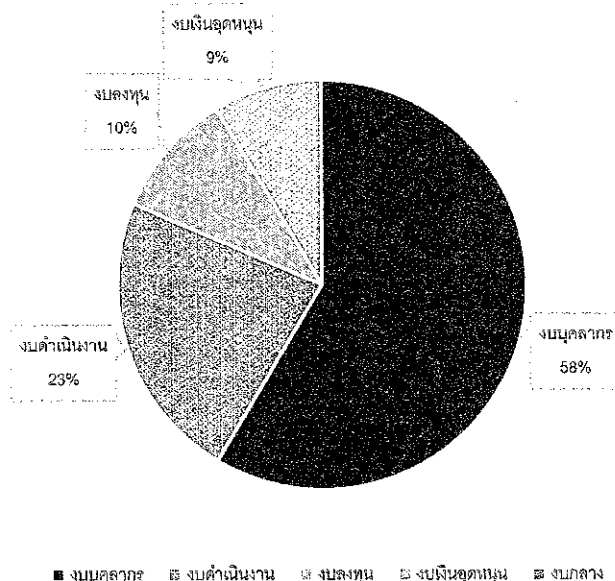
/๓.ค่าที่ดิน...

๓.ค่าที่ดินและสิ่งก่อสร้าง ผลการเบิกจ่ายคิดเป็นร้อยละ ๕๔.๓๒ เนื่องจากมีโครงการก่อสร้างต้องรอผลการอนุญาตให้ก่อสร้างในเขตพื้นที่ของกรมชลประทาน จำนวน ๓ โครงการ เป็นเงิน ๖๖๒,๐๐๐ บาท และโครงการที่อยู่ระหว่างการตรวจรับงาน ไม่สามารถเบิกจ่ายได้ทันภายในปีงบประมาณ ๒๕๖๓ จำนวน ๓ โครงการ เป็นเงิน ๘๐๔,๐๐๐ บาท จึงต้องกันเงินรายจ่ายไว้จ่ายในปีงบประมาณ พ.ศ. ๒๕๖๔ จำนวน ๑,๔๖๖,๐๐๐ บาท

ตารางแสดงผลการเบิกจ่ายงบประมาณ แยกตามงบรายจ่าย

งบรายจ่าย	ประมาณการ	จ่ายจริง	คิดเป็นร้อยละ
งบบุคลากร	๙,๗๕๔,๗๙๐.๐๐	๙,๔๕๘,๖๒๗.๑๐	๙๖.๙๖
งบดำเนินงาน	๙,๕๘๑,๔๘๐.๐๐	๗,๕๒๒,๓๒๔.๓๔	๗๘.๕๑
งบลงทุน	๓,๙๓๓,๘๐๐.๐๐	๒,๑๙๖,๕๐๐.๐๐	๕๕.๘๔
งบเงินอุดหนุน	๑,๓๑๕,๐๐๐.๐๐	๑,๒๔๗,๑๒๖.๙๐	๙๔.๘๔
งบกลาง	๑๓,๗๙๘,๒๖๐.๐๐	๑๓,๕๔๒,๒๙๕.๑๐	๙๘.๑๔
รวม	๓๘,๓๘๓,๓๓๐.๐๐	๓๓,๙๖๖,๘๗๓.๔๔	๘๘.๔๙

กราฟแสดงผลการเบิกจ่ายงบประมาณแยกตามงบรายจ่าย



วิเคราะห์จากตารางแสดงผลการเบิกจ่าย แยกตามหมวดรายจ่าย ดังนี้

๑.งบบุคลากร มีผลการเบิกจ่ายสูงที่สุด ประกอบไปด้วยหมวดรายจ่ายเงินเดือน ฝ่ายประจำ ๒๒ คน ฝ่ายการเมือง ๑๙ คน เป็นรายจ่ายประจำจะต้องเบิกจ่ายตามอัตราหรือบุคลากร จำนวนเงินที่แน่นอน งบประมาณตั้งไว้ ๙,๗๕๔,๗๙๐ บาท จ่ายจริง ๙,๔๕๘,๖๒๗ บาท คิดเป็นร้อยละ ๕๘ ของงบประมาณที่ตั้งไว้

๒.งบดำเนินงาน มีผลการเบิกจ่ายรองเป็นลำดับที่ ๒ ประกอบไปด้วยหมวดค่าตอบแทน ค่าใช้สอย ค่าวัสดุ ค่าสาธารณูปโภค งบประมาณตั้งไว้ ๙,๕๘๑,๔๘๐ บาท เบิกจ่ายจริง ๗,๕๒๒,๓๒๔.๓๔ บาท คิดเป็นร้อยละ ๒๓ ของงบประมาณที่ตั้งไว้ มีรายการกันเงินรายจ่ายไว้เพื่อจ่ายในปีงบประมาณ ๒๕๖๔ หมวดค่าตอบแทน ประเภทค่าตอบแทนผู้ปฏิบัติราชการอันเป็นประโยชน์แก่องค์กรปกครองส่วนท้องถิ่น หมวดค่าใช้สอย ประเภทรายจ่ายเกี่ยวกับการปฏิบัติราชการฯ โครงการส่งเสริมสนับสนุนระบบบริการ การแพทย์ฉุกเฉิน และรายจ่ายเพื่อให้ได้มาซึ่งบริการ ค่าจ้างเหมาบริการผู้ปฏิบัติงานการแพทย์ฉุกเฉิน ผู้ช่วยครูผู้ดูแลเด็กเล็ก ค่าจ้างเหมาบริการประเมินความพึงพอใจ และหมวดค่าวัสดุ ประเภทค่าวัสดุอาหาร เสริม (นม) จำนวนรวม ๑๒๒,๓๖๐.๖๐ บาท

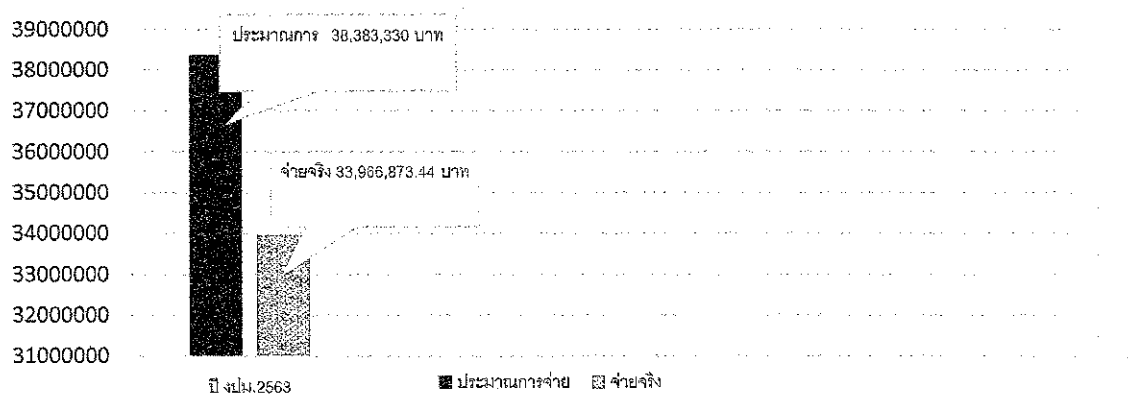
๓.งบเงินอุดหนุน ประกอบด้วยหมวดเงินอุดหนุน ประเภทเงินอุดหนุนส่วนราชการ โครงการอาหารกลางวันโรงเรียน ๓ แห่ง (โรงเรียนวัดเสื่อข้าม วัดสว่างอารมณ์ วัดปลาไหล) และเงินอุดหนุนกิจการที่เป็นสาธารณประโยชน์ งบประมาณตั้งไว้ ๑,๓๑๕,๐๐๐ บาท จ่ายจริง ๒,๑๙๖,๕๐๐ บาท คิดเป็นร้อยละ ๙๔.๘๔ ของงบประมาณที่ตั้งไว้

๔.งบกลาง ประกอบด้วยหมวดรายจ่ายงบกลาง ประเภทเงินสมทบกองทุนประกันสังคม กองทุนเงินทดแทน กองทุนบำเหน็จบำนาญข้าราชการท้องถิ่น (ก.บ.ท.) รายจ่ายตามข้อผูกพัน เงินสำรองจ่าย เบี้ยยังชีพผู้สูงอายุ คนพิการ และผู้ป่วยเอดส์ งบประมาณตั้งไว้ ๑๓,๗๙๘๙,๒๖๐ บาท จ่ายจริง ๑๓,๕๔๒,๒๙๕.๑๐ บาท คิดเป็นร้อยละ ๙๘.๑๔ ของงบประมาณที่ตั้งไว้

ภาพรวมผลการใช้จ่ายงบประมาณรายจ่ายประจำปี พ.ศ.๒๕๖๓

ประมาณรายจ่าย	๓๘,๓๘๓,๓๐๐.๐๐ บาท
จ่ายจริง	๓๓,๙๖๖,๘๗๓.๔๔ บาท
ผลการใช้จ่ายงบประมาณ คิดเป็นร้อยละ	๘๘.๔๙ บาท ของงบประมาณรายจ่าย

ชื่อแผนภูมิแสดงผลการใช้จ่ายงบประมาณ




ปัญหา...

ปัญหาอุปสรรคในการใช้จ่ายงบประมาณ

เนื่องจากในต้นปีงบประมาณนั้นยังไม่ได้ได้รับการจัดสรรงบประมาณให้เพียงพอต่อการดำเนินการ ทำให้การเบิกจ่ายงบประมาณโดยเฉพาะหมวดที่ดินและสิ่งก่อสร้างนั้นไปกระจุกตัวที่ปลายปีงบประมาณประกอบกับในการก่อสร้างในเขตพื้นที่ของหน่วยราชการอื่น เช่น กรมชลประทาน ใช้เวลาในการพิจารณาอนุญาตนาน

ข้อเสนอแนะ/แนวทางการแก้ไข

๑. จัดให้มีการแต่งตั้งคณะทำงานเร่งรัดการใช้จ่ายงบประมาณรายจ่ายประจำปีงบประมาณและมีประชุมเร่งรัด ติดตาม การดำเนินงานและการเบิกจ่ายต่อเนื่อง
๒. ให้นำหน่วยงานผู้เบิกดำเนินการจัดทำแผนการเบิกจ่ายให้ตรงกับความเป็นจริงเพื่อให้การดำเนินงานและการเบิกจ่ายให้เป็นไปตามแผน พร้อมติดตามการดำเนินงานและผลการเบิกจ่ายทุกเดือน และประเมินสถานการณ์เพื่อเร่งรัดหน่วยที่ดำเนินการที่ไม่เป็นไปตามแผน


(นางจันทภรณ์ ไสจะ)
ผู้อำนวยการกองคลัง

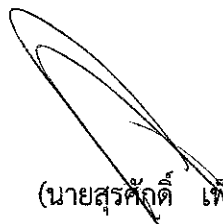
ความเห็น



(นางสุพา สุภาวิตา)

รองปลัดองค์การบริหารส่วนตำบล รักษาราชการแทน
ปลัดองค์การบริหารส่วนตำบลประศุก

ความเห็น



(นายสุรศักดิ์ เพ็งภาค)

นายกองค์การบริหารส่วนตำบลประศุก